

# bağbahçe

TEMA

ÇEVRE BAHÇE ÇİÇEK DERGİSİ SAYI: 17 MAYIS-HAZİRAN 2008 FİYATI: 3 YTL

Bitkilerde Çelikle Üretim

Gümüşdüğme

Katran Ardıcı

Leylak

Mügeççeği

Yıldızççeği

NGBB'nin  
Manolyaları

Muğla'nın Yerli Meyveleri:  
Meyve Mirası

Limon Kokulu Bitki:  
Manolya



# Gümüřdüğme

*Tanacetum parthenium* (L.) Schultz Bip.

Ülkemizin bilhassa kuzey bölgelerinde yayılıř göstermekle birlikte; her yerinde yetiřtirilebilen bir bitkidir. Görkemli görünümü nedeniyle, Avrupa'da uzun yıllardan beri bahçeye bir kez ekildiğinde, hiç bakım yapılmazsa dahi, ertesini yıllarda hızla çoğalır. Genellikle her toprakta yetişir; ancak geçirgen, sert ve killi, gübrelenmiş topraklarda daha sağlıklı gelişir.



**G**ümüřdüğme [*Tanacetum parthenium* (L.) Schultz Bip.] [Sinonimi: *Chrysanthemum parthenium* (L.) Bernh.], Papatyagiller (*Asteraceae*) familyasına bağılı, çokyıllık otsu bitkidir. Boyu 60 cm'ye kadar yükselen ve kuvvetli kokulu olan bitkinin, parçalı yaprakları karakteristiktir. Çiçekler, 5-30'luk kümeler halinde dal uçlarında toplanmıştır. Sarı renkli tüpsü çiçekleri, bir ya da çok katlı beyaz

dilsii çiçekler çevreler. Dilsii çiçek taşımayan bir formu (*T. parthenium* forma *flosculosum*) bulunur.

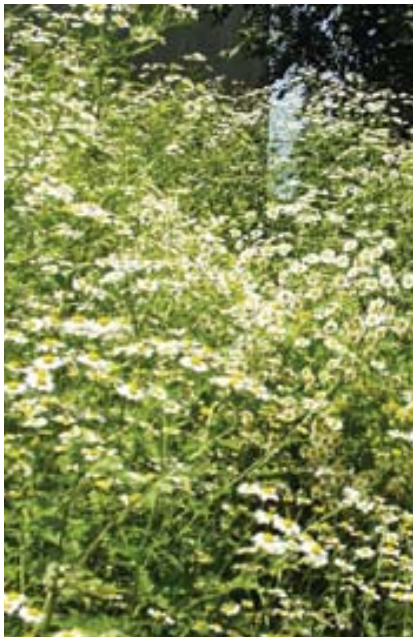
Bitkinin üretimi, tohumlama, ayırma ya da çelikleme yöntemleri ile sağlanır. Tohumlar, şubat-mart aylarında kasalara ya da tavalara ekilir; araları 5-10 cm olacak şekilde seyreltilir ve haziran başında bahçeye ya da tarlaya şaşırtılır. Fidelerin arası 30 cm; sıraların arası ise 60 cm olmalıdır.

Ayırma yoluyla üretimde, dikim için bitkiler mart ayında ya da köklerin aktif olduđu herhangi bir zamanda, kökleriyle birlikte topraktan çıkarılır. Kökler, keskin bir bel ile nispeten uzun ve enli 3-5 parçaya ayrılır. Çelikler, tepe tomurcuđu taşıyan genç sürgünlerin, elle gövdeden ayrılmasıyla hazırlanır.

Ayırma ya da çelikleme yoluyla hazırlanan bitkiler, ekim ayından mayısa kadar olan dönemde, az kumlu toprak içeren yataklara sıkıca dikiilir. Yatak yüzeyi kumlanmalı ve iyi sulanmalıdır. Köklenme sırasında, bitkiler gölgeye alınmalıdır.

Sümüklüböcek, salyangoz ve tatarcık sineğinden sakınılmalıdır. Bahçedeki sümüklüböcekleri, karakurbağaları temizler; diđer zararlılara karşı da kurum, kül, kireç yardımcı olabilir.

Gümüřdüğmenin kurutulmuş toprak üstü kısımları (*Tanacetum parthenium herba*), Avrupa Farmakope-si'nde kayıtlıdır. Avrupa halk tıbbında migrene karşı, bir seferde bir taze yaprak, taze ekmeğe içine konur ve yenir. Yapraklar acı lezzetlidir; sonuç almak için uygulama bir ay sürmelidir. Anadolu tıbbında ise bitki kuvvet verici, uyarıcı, adet söktürücü, böcek öldürücü olarak kullanılır.





Çiçek durumlarından haşlama yoluyla hazırlanan (%2-5) dekoksion, günde 2-3 bardak içilir. Adet söktürücü olarak, adetın başlamasından 3-4 gün önce dekoksion 2-4 bardak içilir.

Gümüşdüğmenin tıbbi kullanımından ilk bahseden Dioskorides (MS 1. yy), cilt iltihapları ve sıcak şişliklerde kullanımını önerir. Onyedinci yüzyılda Gerald'ın kitabında bitki, baş dönmesi ve sıtma ateşine karşı önerilmiştir. Aynı yüzyılda İngiltere'de yaşamış olan Culpeper, gümüşdüğmenin kadınlarda rahmi güçlendirici ve her türlü baş ağrısını kesici etkiye sahip olduğunu belirtir. Bu ifade, bitkinin migrene karşı kullanımını belirten ilk kayıttır.

Onsekizinci yüzyılda John Hill, şiddetli baş ağrısında kullanımını tavsiye eder. Anadolu halk tıbbında rastlanan, adet söktürücü ve böcek öldürücü etkisi, başka yazarlarca da belirtilmiştir. Modern kullanımda, özellikle migren tedavisi üzerinde

yoğunlaşma vardır. Ayrıca, spazm çözücü, sekresyonu engelleyici, akyuvarların kümeleşmesini önleyici, yangıları önleyici etkileri de ispatlanmıştır.

Bitkinin migrene karşı etkisinden, seskiterpen laktonların sorumlu olduğu sanılır. Özellikle partenolit miktarının, bu etkide payı olduğu saptanmıştır. Avrupa'da yetiştirilen gümüşdüğmede, yaklaşık yüzde 0-1,85 oranında bulunan seskiterpen laktonların yüzde 85'i partenolitten ibarettir. Uçucu yağının ana bileşikleri, kafur ve krizantenil asetattır.

Klinik çalışmalarından elde edilen verilere göre, kurutulmuş yaprağın günlük dozu 25-82 mg'dır. Partenolit miktarı yüzde 0,2 olan yaprak için günlük doz, 125 mg olarak tavsiye edilmiştir.

İngiliz Tıbbi Bitki Ansiklopedisi (*British Herbal Compendium*), bitkinin kurutulmuş toprak üstü kısımları için, günlük dozu 50-200 mg olarak bildirir. Yüzde 25'lik etil alkolle 1:5 oranında hazırlanmış tentürü için

5-20 damlalık doz önerilir. Akut migren ataklarında ve romatoid artrit (eklem iltihabı), yaprak dozu günde 1-2 gr olabilir.

Papatyagillere dahil bitkilere alerjisi olanların, kullanması tavsiye edilmez. İlaçlarla herhangi bir etkileşmesine rastlanmamıştır. Ancak, akyuvar kümeleşmesini ve prostaglandin biyosentezini inhibe ettiği için, aspirin ve diğer antikoagülan ilaçlarla etkileşmesi muhtemeldir.

Hamilelikte kullanımı tavsiye edilmez; ancak, lohusalıkta herhangi bir yan etkisi bulunmamıştır. Mutajenik etkisi de görülmemiştir. Yan etkileri olmayan ya da hafif ve tersinir olan, emniyetli bir drogdur.

K. Hüsnü Can Başer  
Prof Dr; Anadolu Üni. Eczacılık Fak.

Fotoğraflar: K. Hüsnü Can Başer

*Bu yazıda belirtilen ifadeler, sadece bilgilendirme amaçlı olup tavsiye niteliği taşımaz. Hastalıkta, tedavinin mutlaka doktor kontrolünde yapılması gerektiği unutulmamalıdır.*